

## Cena de la Montaña

# La gran fiesta del montañismo



Grupo de galardonados de la Cena de la Montaña de 2013. MARIANO ADÁN

El próximo 24 de octubre, se celebrará, como ya viene siendo habitual, en el Hotel Reino de Aragón de Zaragoza, la XIX Cena de la Montaña. Esta gran cita de la Federación Aragonesa de Montañismo logra reunir todos los años a varias generaciones de montañeros y amantes de la aventura, así como a representantes de colectivos vinculados con el mundo de la montaña, como guardas de refugios, miembros de los GREIM, SOS Aragón y representantes de algunos de los departamentos del Gobierno de Aragón vinculados con el mundo del montañismo.

Tras la cena, se procederá a la entrega de las distinciones y los premios con los que, un año más, la federación quiere distinguir a las personas u organismos que

han destacado por su compromiso con el mundo de la montaña y sus deportistas. De igual forma, se hará entrega de los galardones a los mejores deportistas masculino y femenino de este año y del trofeo Federación, máximo galardón deportivo de la FAM. Conjuntamente a estos premios, se entregará el trofeo FIATC a los valores humanos y deportivos, y las insignias de Oro, que este año recaerán en algunos de los presidentes de clubes más históricos y comprometidos de esta federación, reconociendo su trabajo desinteresado y dedicación incansable durante años e incluso décadas.

Durante este fin de semana, no solo se celebrará la cena de la montaña, el domingo 26 se llevará a cabo el XVI Día del Senderis-

**DISTINCIONES XIX CENA DE LA MONTAÑA**

<p><b>Trofeo Federación</b> Arturo Campos.</p> <p><b>Mejor deportista</b> Berta Vigo.</p> <p>Álvaro Lafuente.</p> <p><b>Insignias de Oro</b> Manuel Bara.</p> <p>Antonio Veramendi.</p> <p>José M<sup>a</sup> Masgrau.</p> <p><b>Premio FIATC</b> Manuel Suárez.</p>	<p><b>Placas de Reconocimiento</b> Eva Bielsa.</p> <p>Guillermo Arazo (IES Graus).</p> <p>José M<sup>a</sup> Agullana (Ayuntamiento de Montañuy).</p> <p>Antonio Gericó (estación Aramón Formigal).</p> <p>Diario de Teruel.</p> <p>Vicente Alcaide (programa Tierra de Aventuras).</p>
--	---

ta de Aragón, que este año tendrá como protagonista la población turolense de Fortanete. Esta jornada suele congregar a cientos de senderistas que recorrerán alguna de las rutas programadas para

la ocasión, entre las que destaca la ruta senderista infantil, con la que se pretende satisfacer la demanda de los más pequeños, futuros senderistas y montañeros.

Después de las marchas sende-

ristas, todos los asistentes se reunirán en una comida popular, tras la que se dará por finalizada la jornada. Los actos del Día del Senderista comenzarán el sábado 25 por la mañana, con una pequeña excursión gratuita y guiada por la zona, a la que seguirá, por la tarde, a las 19.00, en el salón de actos del ayuntamiento de Fortanete, una mesa redonda sobre el senderismo en la provincia de Teruel.

Para asistir tanto a la cena de la montaña como al Día del Senderista es obligatorio inscribirse en la sede de la Federación Aragonesa de Montañismo (c/ Albareda 7, 4º 4ª) o en alguno de los clubes de montaña.

**MARIANO ADÁN**  
Comité de Comunicaciones  
e Iniciación FAM

II-III / RESUMEN DE LA TEMPORADA DEL GTEDA Y DEL CAMPEONATO DE PARAESCALADA

IV-V / DÍA DEL SENDERISTA, JORNADA DE DEBATE EN FORTANETE

VI / COPA ARAGONESA DE CARRERAS POR MONTAÑA EN LA IGLESUELA DEL CID

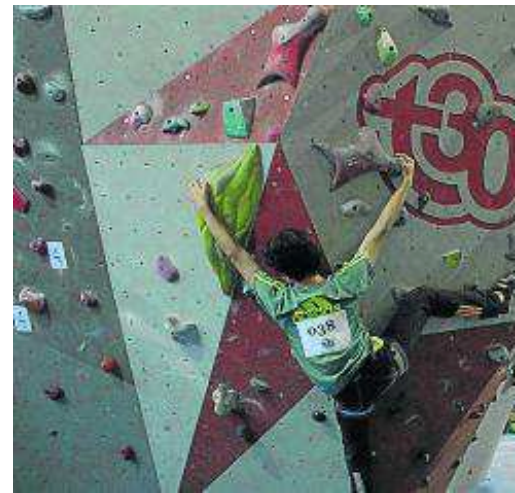
VIII / EXCURSIÓN POR EL SENDERO IBÉRICO ZARAGOZANO GR 90.3



## ESCALADA | Resumen de la temporada del GTEDA y del Campeonato de Paraescalada



Entrenamiento del GTEDA al aire libre. GTEDA-FAM



Ambiente en el Campeonato de España. GTEDA-FAM



Miembros del GTEDA-FAM. GTEDA-FAM

# GTEDA, tiempos de cambio

El año 2013 terminó y por mi mente rondaba una idea, bajar la edad para que haya más deportistas que puedan presentarse a las pruebas y, de esta manera, poder hacer dos grupos de tecnificación, uno de 'peques' y otro de 'mayores'. Las razones son varias.

La primera, la juventud: a menor edad más capacidad de aprendizaje. Así también puedo atender a las necesidades específicas de cada grupo de una manera más individualizada. También la organización, en cuanto al transporte, reservas, movilidad y necesidad de monitores extras, se ve beneficiada. Sin duda, el apartado de motivación y experiencias es el más valioso, puesto que los grupos no serán compartimentos estancos, yendo cada uno hacia un lado, sino que el trabajo, a la vez que específico e individual de cada grupo, llevará una misma dirección. Se realizarán concentraciones y entrenamientos conjuntos donde todos compartiremos y nos nutrimos de lo que aporte cada uno de nosotros. La experiencia, al fin y al cabo, será mucho más rica. Finalmente, el modelo adoptado por otros centros no es una razón de peso, pero sí que en algunas de las comunidades con mejores resultados ya sea hace, por algo será.

Una vez estructurada la temporada en función de las necesidades de ambos grupos, nos ponemos en marcha. Las instalaciones Climbat del Dock39 nos ofrecen un escenario inmejorable en el que juntarnos todos y realizar entrenamientos conjuntos. Allí podemos trabajar aspectos imprescindibles con

### CAMPEONATO DE ESPAÑA DE PARAESCALADA

El domingo 12 de octubre, se celebró en Barcelona el Campeonato de España de Paraescalada. El rocódromo escogido para la ocasión fue el de Climbat la Foixarda, con suficientes metros cuadrados de superficie escalable para que puedan competir hasta cuatro escaladores a la vez. Como en toda la temporada, estas dos competiciones han estado organizadas por Top30 y la FEDME.

La modalidad de paraescalada es relativamente nueva y aún cuenta con pocos practicantes en nuestro país. Apenas una decena de deportistas escalaron las dos vías de

la semifinal y la ruta final, divididos en 6 categorías. Esta vez los equipadores centraron sus obras en las placas de Climbat La Foixarda, dejando el desplome para la categoría de amputados de una pierna, donde pudimos ver a Urko Carmona estrenar su recién título de Campeón del Mundo, con una auténtica demostración de fuerza. Sin duda, el encadenamiento de Carmona fue uno de los puntos culminantes de la jornada.

La federación aragonesa fue la más representada, con un total de cuatro escaladores, cosechando para Aragón dos medallas de oro y dos de

plata, que muestran claramente a la FAM como la federación más volcada en el apoyo a la modalidad de la paraescalada. Así, los escaladores invidentes Manuel Cepero y Óscar Domínguez quedaron 1º y 2º, respectivamente, en categoría B1. Otro tanto, Raúl Simón y Juan Navas, escaladores con baja visión que se alzaron con un 1º y 2º puesto en categoría B2.

Un gran éxito en el que grandes currículos, como el de Manuel Cepero, se mezclan con escaladores consagrados y promesas cada vez más reales, como es el caso de Raúl Simón.

los más 'peques', como es el hecho de asegurar, dinamizar las caídas, la agilidad en los chapajes o la colocación de la cuerda cuando escalamos de primero.

De ahí nos trasladamos a Morata de Jalón, donde sus exigentes vías precisan de un trabajo de pies fino y laborioso, ideal para iniciarse y aprender la técnica gestual en placas de la escalada. Diversas maniobras con cuerda también entran en el plató de aprendizaje.

Los mayores pusieron rumbo a Albarracín. Una pretemporada donde la fuerza juega un papel esencial y qué mejor sitio que el bosque de rodeno. De allí a Cuenca, placas y desplomes de agujeros y regletas para trabajar la re-

sistencia de cara a las competiciones nacionales.

En medio y para realizar un seguimiento se suceden las visitas. Dicho así suena bastante tenebroso, pero no son más que entrenamientos conjuntos en instalaciones para ese fin. En este aspecto, la Caverna Boulder Club y el panel del Club de Montaña de Monreal del Campo juegan un papel esencial y es que allí nos reunimos la mayoría de las ocasiones.

Tanto mayores como pequeños hemos realizado más de 10 sesiones de entrenamiento juntos, en cada una de las cuales el objetivo ha sido el mismo: pasarlo bien entrenando y compartiendo nuestra pasión con los amigos. Estas reuniones ofrecen un clima perfecto

para aprender. Los 'peques' llegan con la ilusión por las nubes, con un hiper-activismo contagioso. Los mayores, con más años en el grupo de tecnificación, entrenan en bloques duros, mostrando su técnica, contando batallitas de lo que les espera a las pequeñas ovejas. En el grupo de tecnificación de la FAM todos somos un rebaño. Es en estas ocasiones cuando nos damos cuenta de lo acertado de esta disposición, puesto que cada sesión es una experiencia, una vivencia para compartir, ofrecer, ayudar, todo ello entrenando con tus amigos, con compañeros de 'sufrimiento' en el panel.

Seguimos con Rodellar en dos ocasiones, una con 'peques' y otra con mayores, en junio. En

estas concentraciones más largas miramos más allá del rendimiento, del trabajo de la técnica o del aprendizaje de maniobras. Buscamos una transmisión de valores esenciales para practicar este deporte, como son la convivencia, con todo lo que ello conlleva, y el respeto del medio ambiente.

Todavía nos queda mecha, por el momento, Albarracín va a recibir a todo el GTEDA FAM así que, ¡que tiemblen los bloques!

### Competiciones nacionales

A lo largo de mayo y junio, tuvo lugar la Copa de España de Escalada, tres eventos donde los mejores escaladores juveniles se dan cita. El GTEDA FAM acudió a todas las pruebas. Rebeca Pérez, Jesús Joven, David González y Enrique Beltrán lo dieron todo en cada una de sus categorías, obteniendo buenos resultados. En féminas, Rebeca finalizó en 5ª posición, aun habiendo tenido una temporada movida, con resbalones y deslices de mala suerte. Jesús consiguió entrar en el top-10 de su categoría, masculina sub-18. David González, en sub-16 masculina, lastrado por una lesión, no pudo asistir a las dos primeras pruebas, pero en la en la última de ellas (Lérida) obtuvo un 11º puesto, muy cerca de las plazas con billete para la final. Enrique Beltrán, en su primer año de participación en competiciones nacionales, empezó con mal pie en Zaragoza, pero se rehizo en Barcelona y Lérida con sendas finales, consiguiendo finalmente un 11º puesto muy prometedor.

El Campeonato de España, el 11 de octubre, puso el broche final a la temporada de competiciones. Nuevamente, Barcelona, y para allí fue el rebaño, a darlo a todo. Y vaya broche final. Emociones fuertes vivimos en el





## NOTICIAS DEPORTIVAS

### ■ INSCRIPCIONES Juegos Deportivos en Edad Escolar

Ya está abierto el plazo de inscripciones para solicitar prueba de los Juegos Deportivos en Edad Escolar, en sus fases local, provincial y autonómica de la competición de escalada, que comenzará a partir de enero de 2015. La recepción de solicitudes finalizará el 21 de noviembre. Por otro lado, en este curso se podrán realizar encuentros de escalada desde los clubes, con la cobertura de los JDEE, para los participantes. El Servicio de Deportes de la DGA exige que dichos encuentros estén reflejados en el calendario, por lo que los clubes interesados, además de la propuesta de organización de pruebas, han de señalar las fechas, lugar y clubes/localidades participantes. Para consultas o enviar las propuestas, dirigirse a la FAM.



### ■ CAU Nueva sección deportiva

El Club Alpino Universitario (CAU) presenta hoy su nueva sección de Carreras por Montaña. Para ello, ha organizado una salida muy suave, de una hora aproximada de duración, en la que se dará a conocer este proyecto. Está dirigida a todo tipo de público: principiantes y expertos, jóvenes y veteranos. No es necesario inscribirse, únicamente acudir hoy a la cita, a las 20.00, en las escaleras del Batallador del Parque Grande.

### ■ CELEBRACIÓN Club Montisonense de Montaña

Del lunes 3 al sábado 8 de noviembre, el Club Montisonense de Montaña va a celebrar su VI Semana de la Montaña, con exposición de fotos, charlas, proyecciones y la cena aniversario. Daniel Robles, escalador asturiano afincado en tierras oscenses, contará algunas de sus escaladas de dificultad en los Picos de Europa; el montisonense Antonio Javierre relatará su experiencia en la ascensión a Torre Friero (2.445 m) por la canal estrecha; y socios del club contarán su viaje por los Alpes. También se proyectarán los documentales 'Karakorum', de Cecilia Buil, y 'Anapurna', de Carlos Pauner. El sábado, día 8, a las 22.00, tendrá lugar la cena.

### ■ OS ANDARINES Jornadas de naturaleza y senderismo

Os Andarines d'Aragón organiza las X Jornadas de Naturaleza y Senderismo que tendrán lugar los días 27, 28 y 29 de octubre, en la sala de conferencias de ERZ-ENDESA (C/ San Miguel, 10, de Zaragoza), a las 21.00. Programa: día 27, 'Esas Montañas que subieron' por Javier Franco (monitor de montaña); día 28, 'Gestión y día a día de los refugios de montaña', por Sergio Rivas (responsable de los refugios de la FAM) y José Ángel Sánchez (guarda de los refugios Casa de Piedra e Ibones de Bachimaña); y día 29, 'Historia y anécdotas del Camino de Santiago', por Rafael Pascual (experto y usuario del Camino de Santiago).

### ■ ANDADA POPULAR Marcha senderista del Mezquín

El próximo 9 de noviembre, se celebrará la 18ª Marcha Senderista del Mezquín, para la que este año se han preparado tres nuevos recorridos de 10, 19 y 14 km, todos ellos circulares desde Torrecilla de Alcañiz.

### ■ LOGO CIMA2015 Ascensión a Peña Oroel

Este pasado sábado, miembros de Montañeros de Aragón de Barbastro, el CAF de Tarbes y Mayencos de Jaca ascendieron a la Peña Oroel con el logotipo del Congreso Internacional del Montañismo CIMA2015, acto simbólico con el que montañeros españoles y franceses dan un impulso internacional a este evento que se celebrará el próximo año en Zaragoza.

### ■ EXCURSIÓN NATURALISTA Fiesta del chopo cabecero

Este sábado 25 de octubre se celebrará la VI Fiesta del Chopo Cabecero, en Blesa y Huesa del Común, que incluye una excursión por los estrechos del río Aguas Vivas.



Miembros del equipo de Paraescalada de la FAM. FAM

Climbat la Foixarda; se notó que estaba la 'Pilarica' apoyándonos. David González y Enrique Beltrán se enfrentaron a una dura y larga vía de clasificatoria. El segundo consiguió su pase a la ronda decisiva, sellando una buena 8ª plaza, mismo resultado que Jesús Joven después de una buena lucha en la vía de la final. Rebeca, una vez más, volvió a demostrar que está en puestos de pódium, y de no ser por un pequeño error final, en el más alto, un tercer puesto que, sabiendo que puede ser más, sabe a poco. Por último, Laura Pellicer, con 12 años, brindó un espectáculo que levantó al público de sus asientos, un 6º puesto en su primera participación nacional.

### Agradecimientos

Un apartado que viene a ser un hijo. Y es que cada año recibimos mucha ayuda, sin la cual la temporada se haría más cuesta arriba. Me quedo sin palabras para mostrar todo lo que debemos a los padres: sois un pilar fundamental para que todo vaya bien.

Gracias también a la Caverna Boulder Club y al Club de Montaña de Monreal, por dejarnos llenar sus plafones de vocerío y realizar los entrenamientos conjuntos. A los clubes de escalada y montaña, porque es donde la gente empieza a tener más contacto con este deporte y su trabajo de base es fundamental. A la firma de escalada Altus, cuyo patrocinio nos aporta indumentaria especializada. A la FAM, porque el trabajo en los despachos es el más duro y se dejan la piel porque todo siga adelante. Y a vosotros, los que escaláis, los que entrenáis, los que disfrutáis de la montaña, los que lucháis por un sueño.

**DANI MORENO**  
Director GETDA-FAM

**aramon**  
MONTAÑAS DE ARAGÓN

Escorial • Foradrigal • Javalambre • Panticosa • Valdeinaraes

**EL TIEMPO SE ACABA...**

**COMPRA ABONO**  
TU  
DESCUENTO Y  
PAGO  
FRACCIONADO  
¡NUEVO!

**SÓLO HASTA 31 OCTUBRE**

TAQUILLAS ABIERTAS  
Plaza de Aragón 1, Zaragoza  
Horario L-V: 10 a 14h. y 17 a 20:30 h.

Más información  
y todas nuestras ofertas en [www.aramon.com](http://www.aramon.com)

\* La primera cuota podrá variar en función del tipo de plan seleccionado y de la fecha de adquisición, incluyendo los costes de gestión.



**SENDEROS** | Jornada de debate sobre senderismo en el Maestrazgo

# Día del Senderista

El próximo domingo 26 de octubre, se celebrará el XVI Día del Senderista de Aragón en la localidad turolense de Fortanete, en la comarca del Maestrazgo. Este año se va a enmarcar en un territorio agreste como pocos, con impactantes formaciones geológicas, como son los famosos Organos de Montoro, las cuevas de Cristal, el puente natural Fonseca y el nacimiento del río Pitarque, parajes declarados monumentos naturales. Pero hay otros muchos rincones igualmente espectaculares.

### Gran Recorrido GR 8

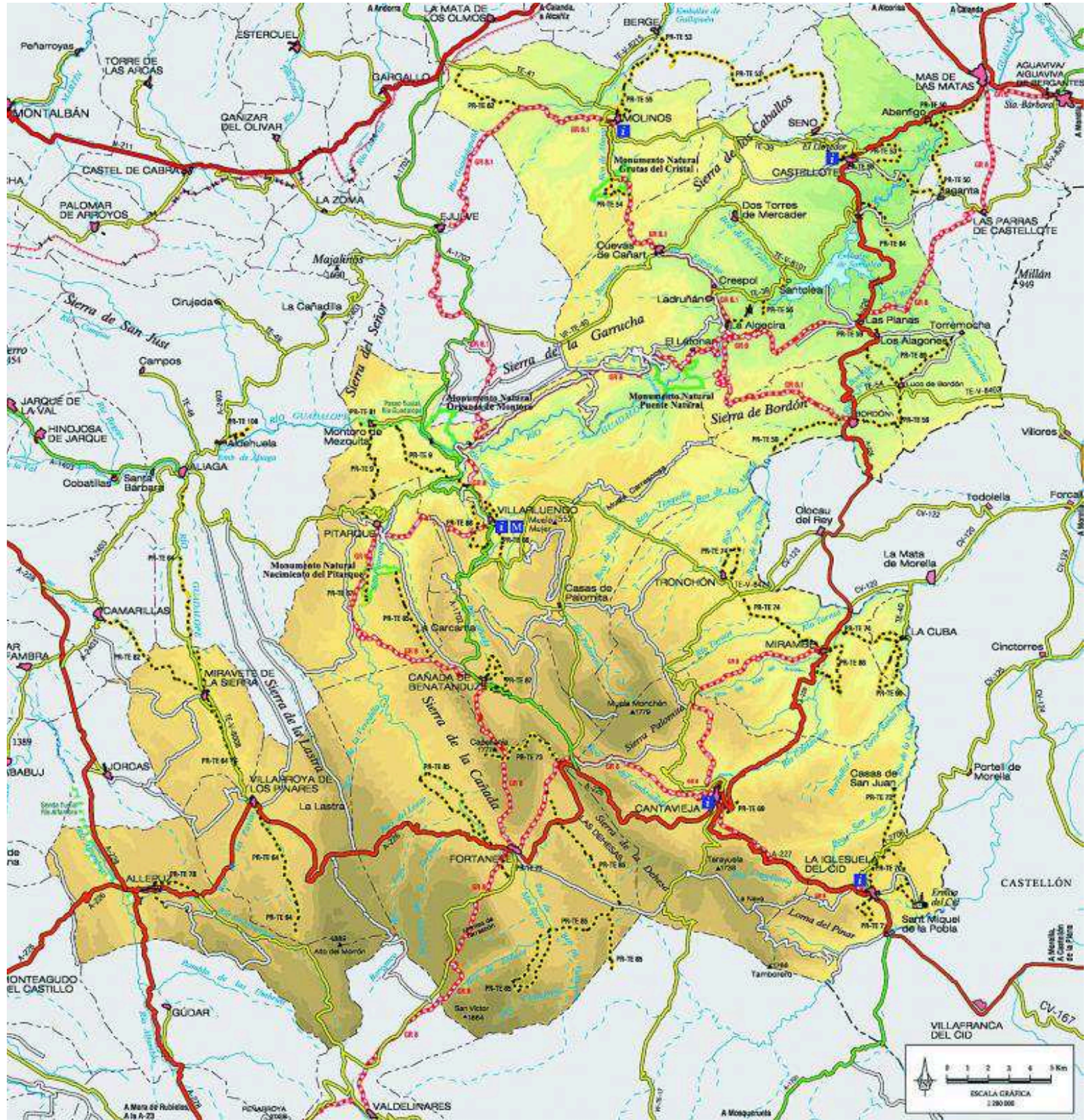
Son muchos los atractivos de una comarca que ofrece una buena red de senderos para acercarse a todos esos y otros puntos de interés. El principal es el sendero de Gran Recorrido GR 8, que vertebra el resto de senderos de Pequeño Recorrido que van adentrándose en el territorio.

El GR 8 recorre el sureste de la provincia de Teruel, desde su límite con la de Tarragona hasta la localidad de Villel, al sur de la capital de la provincia. Este GR, además, enlaza con el GR 7 catalán en los Puertos de Beceite y con el GR 10 en Camarena de la Sierra y Villel.

Este sendero se adentra en el Maestrazgo por el municipio de Castellote, en Las Planas, para pasar a la pedanía de La Algecira, donde surgen los desvíos secundarios que llevan a Bordón, hacia el Sureste, y a Molinos, hacia el Noroeste, pasando por los pequeños núcleos Ladruñán, Crespel y Cuevas de Cañart (estos tres, pertenecientes también al municipio de Castellote). El ramal principal continúa hacia Villaluengo, Pitarque, Cañada de Benatanduz y Fortanete, desde donde otras variantes se dirigen a enlazar las poblaciones de Cantavieja, La Iglesuela del Cid y Mirambel, mientras el itinerario se encamina hacia la comarca de Gúdar-Javalambre.

Por su fuerza paisajística, el GR 8 es un sendero muy concurrido por senderistas de otras comunidades autónomas siendo también importante la presencia de extranjeros. Es, por tanto, una fuente de recursos alternativa para el desarrollo socio-económico de los lugares por donde pasa. De ahí que, desde la Dirección de Turismo del Gobierno de Aragón, se viese la necesidad de actuar en alguno de sus tramos al amparo de decreto que regula aquellos senderos de Aragón que revisten la condición de recursos turísticos.

Las intervenciones han consistido en labores de desbroce, instalación de las nuevas señales que recogen la nueva imagen corporativa de los Senderos Tu-



Mapa con los senderos GR y PR del Maestrazgo. CARTOGRAFIA PRAMES

### MESA REDONDA

Entre las actividades preparadas para la celebración del Día del Senderista, el sábado 25 de octubre, tendrá lugar la mesa redonda 'Senderismo en Aragón y el Maestrazgo'. El GR 8, a las 19.00, en el salón del ayuntamiento de Fortanete.

Se comentarán los pormenores del decreto de Senderos Turísticos de Aragón y sus repercusiones en el Maestrazgo, como es la revalorización y puesta a punto del GR 8. Asimismo, se hablará del uso tu-

ristico y de lo que significa este GR y el resto de senderos de la comarca desde este punto de vista, y de la promoción y el apoyo que realiza la FAM de estas infraestructuras, bien directamente o a través de los clubes. En este contexto, se explicará cómo nació la AD Maestrazgo y sus actividades en torno a los senderos comarcales.

### Participantes

- Emilio Faci, Jefe de Servi-

cio de Gestión de Infraestructuras Turísticas del Gobierno de Aragón.

- Luis Masgrau, presidente de la FAM.

- Ignacio Teres, de Maestrex Experience, empresa de turismo activo de la zona.

- Cristina Mallén, presidenta del Centro de Estudios del Maestrazgo Turolense y técnico de turismo

- Representantes de la Agrupación Deportiva del Maestrazgo.

de Aragón, recuperación del itinerario y redefinición del mismo en algunos tramos, como el que une Cantavieja y La Iglesuela del Cid. Se garantiza así la seguridad de su seguimiento, la revalorización de algunos de los lugares del Maestrazgo por los que ya pasaba y el descubrimiento de otros nuevos.

Dentro del Maestrazgo, los tramos en los que se ha actuado son: la entrada del GR al Maestrazgo desde el Bajo Aragón, por Las Planas, y su salida desde Fortanete hacia la comarca de Gúdar-Javalambre; y las uniones entre Las Planas-La Algecira, Fortanete-Cantavieja-La Igle-



**Fuente de recursos**

El GR 8 es un sendero muy concurrido por senderistas de otras comunidades autónomas y también procedentes del extranjero, siendo, por tanto, una fuente de recursos alternativa para el desarrollo socioeconómico de los lugares por donde pasa.

**Sendero Turístico de Aragón**

Ante el valor del GR 8, la Dirección de Turismo del Gobierno de Aragón ha actuado en alguno de sus tramos al amparo de decreto que regula aquellos senderos de Aragón que revisten la condición de recursos turísticos.



Senderistas por el GR 8, entre Cantavieja y La Iglesuela del Cid. DIEGO MALLÉN



Ruta de la Piedra Seca de La Iglesuela del Cid. D. M.



Hoces del Guadalope desde Valloré. D. M.



Entorno del pozo del Invierno, en Villarlengo. PRAMES

suela, Fortanete-Cañada de Benatanduz y Cantavieja-Mirambel. Con estas y futuras actuaciones, el GR 8 está llamado a convertirse en una de las rutas más atractivas y seguras, desde el punto de vista senderista, de la península.

Y por supuesto, la comarca ofrece otros muchos puntos para la práctica de los deportes de montaña o al aire libre, como es el caso de las vías de escalada y ferratas, rutas de descenso de barrancos, lugares donde realizar espeleología, parapente, ala delta o deportes acuáticos, además del Centro BTT Maestrazgo, con 10 intensas rutas.

**PRAMES**

**PR DEL MESTRAZGO**

El GR 8 se completa con una amplia red de PR, que llevan hasta los enclaves de mayor interés de la comarca y entre los que destacan un buen número de rutas circulares.

- PR-TE 9.** Montoro de Mezquita-Villarlengo y Vuelta al Guadalope.
- PR-TE 50.** Castellote-Jaganta-Abenfigo.
- PR-TE 53.** Castellote-Seno y Vuelta a la atalaya y castillo de Castellote.
- PR-TE 55.** Vuelta al Picuzo y Molinos-Berge.
- PR-TE 56.** Vuelta a Baticambras. Molinos.
- PR-TE 56.** Pinturas rupestres. La Algecira-Ladruñán.
- PR-TE 59.** Bordón-Nacimiento del río Bordón y Bordón-Luco de Bordón-Los Alagones-Las Planas.
- PR-TE 62.** Venta La Pintada-Molinos.
- PR-TE 64.** Villarroya de los Pinares-Nacimiento del río Guadalope y Miravete de la Sierra-Villarroya de los Pinares. Tiene vinculado el Camino de los Pilonos entre Villarroya y Allepuz.
- PR-TE 65.** La Cañada de Benatanduz-Mirador de Peñarrubia.
- PR-TE 66.** Villarlengo-Torre del Gorgue y Puentes medievales y pozo del Invierno. Villarlengo.

- PR-TE 67.** Pitarque-Nacimiento del río Pitarque.
- PR-TE 69.** Cantavieja-Fuente la Faldrija/El Rebollar.
- PR-TE 70.** Vuelta al río Cantavieja y La Iglesuela-Ermita del Cid.
- PR-TE 71.** Vuelta a la Loma del Pinar. La Iglesuela del Cid.
- PR-TE 72.** La Iglesuela del Cid-Casas de San Juan.
- PR-TE 73.** Castillo del Cid, Vuelta a las ermitas y La Capellanía-Cuarto Pelado. Fortanete.
- PR-TE 74.** Tronchón-Mirambel-La Cuba-Alto del Oro y Vuelta a las ermitas de Tronchón.
- PR-TE 78.** Vuelta de Sollavientos. Allepuz.
- PR-TE 81.** Montoro de Mezquita-Mirador de Valloré. Tiene vinculada la senda fluvial Los Chorros-Río Guadalope.
- PR-TE 82.** Miravete de la Sierra-Camarillas.
- PR-TE 84.** Camping de Castellote-Ermita de Santa Bárbara.
- PR-TE 85.** Ruta de las Masadas, Vuelta o ascensión a San Víctor, Ruta de las Dehesas y Tras la Senda de los Maquis. Fortanete.
- PR-TE 86.** Patrimonio de Mirambel.
- PR-TE 87.** Vuelta al río Cañada. Cañada de Benatanduz.
- PR-TE 89.** Luco de Bordón-Torre-mocha.
- PR-TE 90.** Miradores de La Cuba.

# ARAGÓN TU REINO

www.turismodedaragon.com

[www.pr-aragon.com/turismodedaragon](http://www.pr-aragon.com/turismodedaragon)

[aragoniturismo](https://www.facebook.com/aragoniturismo)

[aragoniturismo](https://www.instagram.com/aragoniturismo)

WWW.ARAGON.ES  
EL TU HOY.



# ARAGÓN

país de montañas

**CARRERAS POR MONTAÑA** | Final de la copa aragonesa en La Iglesuela del Cid

## El Maestrazgo a la carrera



Un momento de la carrera. FOTOS ENRIQUE RABAZA



Uno de los puntos de avituallamiento, al fondo.



El ganador de la carrera, Mario Bonavista.



Berta Vigo entra en meta.

El pasado domingo, más de un centenar de corredores participaron en la 8ª edición de la carrera por montaña del Maestrazgo, que se celebró en la localidad turolense de La Iglesuela del Cid. Con ella se disputaba la última prueba del circuito de la copa aragonesa de carreras por montaña 2014, de la FAM.

El evento deportivo estaba organizado por la Agrupación Deportiva Maestrazgo, el Ayuntamiento de La Iglesuela del Cid, la Comarca del Maestrazgo y la Federación Aragonesa de Montañismo, y la patrocinaba Aramón.

El tiempo atmosférico acompañó durante todo el fin de semana en la provincia de Teruel y el día amaneció perfecto para una buena mañana deportiva. Las altas temperaturas y el sol, más típicos de una jornada veraniega, hicieron las delicias de los corredores, que disfrutaron de un gran día para practicar su deporte favorito.

La carrera por montaña del Maestrazgo se desarrolló por los

caminos y senderos de las proximidades de la localidad de La Iglesuela del Cid. Pese a que la prueba constaba de 22 km, los más de 1.400 m de desnivel positivo aumentaron su dureza. Además, la cita contó con un público numeroso, que apoyó a los participantes a lo largo de todo el recorrido.

Más de cien valientes, concretamente 106 corredores, se atrevieron a participar, entre ellos el corredor local Mario Bonavista Domingo, del CM GR33 Tottrail, que fue el ganador, con un tiempo de 1 h, 59 min y 5 seg. Le siguieron David Prades Monfort, que paró el crono en 2 h y 52 seg. Completó el podio Javier Robres Monforte, que acabó con un tiempo de 2 h, 5 min y 43 seg.

En la categoría femenina, la ganadora de la carrera fue Berta Vigo del Arco, del GTACAM-FAM, con un tiempo de 2 h, 56 seg y 48 min. Segunda se clasificó Vanesa Pascual Igual, del GAMTE, con un tiempo de 3 h, 4 min y 9 seg. En tercer lugar llegó a la meta Estefanía Monforte

## CLASIFICACIÓN

### CARRERA POR MONTAÑA DEL MAESTRAZGO

#### Absoluta Masculina

- 1 Mario Bonavista (CM GR 33 Tottrail).
- 2 David Prades (AD Maestrazgo).
- 3 Javier Robres (AD Maestrazgo).

#### Absoluta Femenina

- 1 Berta Vigo (GTACAM-FAM).
- 2 Vanesa Pascual (GAMTE).
- 3 Estefanía Monforte.

### COPA DE ARAGÓN

#### Absoluta Masculina

- 1 Juan Manuel Oviedo (Montañeros de Aragón).
- 2 Daniel Magallón (Atlético Sobrarbe Biofrutal).

- 3 Roberto Prades (Orinoco-La Cordada).

#### Absoluta Femenina

- 1 Maricruz Aragón (Ibonciecho).
- 2 Berta Vigo (GTACAM-FAM).
- 3 Maribel Martínez (Sarríos).

#### Veteranos Masculina

- 1 Vicente Gutiérrez (Atlético Sobrarbe Biofrutal).
- 2 Fernando Borrajo (Trail Team Yaniro).
- 3 Manuel Martos (Sarríos).

#### Veteranos Femenina

- 1 Maricruz Aragón (Ibonciecho).
- 2 Maribel Martínez (Sarríos).

#### Promesa Masculino

- 1 Alberto Susín (GTACAM-FAM)
- 2 Néstor Arilla (GTACAM-FAM)

#### Promesa Femenina

- 1 Berta Vigo (GTACAM-FAM).

García, con un crono de 3 h, 7 min y 34 seg.

En la entrega de premios, además de dar los trofeos a los ganadores de la carrera por montaña del Maestrazgo, se concedieron

los premios de la Copa de Aragón. La prueba de La Iglesuela ponía punto y final al circuito de carreras por montaña de la FAM y el alcalde de la localidad, Fernando Safont, el representante

de la federación, Eduardo Ejea, y el presidente de la Comarca del Maestrazgo, Arturo Martín, fueron los encargados de entregar los premios a los ganadores.

**AD MAESTRAZGO**



# EL MEJOR ESTILO PARA TU HOGAR

Déjate arropar por uno de estos dos fabulosos juegos (solo toallas o toallas y albornoz) y dale a tu casa ese toque personal que siempre habías imaginado

Calidad 450 gramos y algodón 100%.

CADA JUEGO por solo

**24,95 €** + 3 cupones

con tu **HERALDO**

**DOMINGO**  
26 de octubre  
**CARTILLA**

Unidades limitadas, válidas hasta agotar existencias. Promoción válida en Aragón.

Puedes elegir entre uno de los dos juegos:

**Albornoz + juego de tres toallas**

- Albornoz (cualquier talla)
- 1 toalla de tocador 30 x 50 cms
- 1 toalla de lavabo 50 x 100 cms
- 1 toalla de ducha 70 x 140 cms

**Juego de 8 toallas**

- 3 toallas de tocador 30 x 50 cms
- 3 toallas de lavabo 50 x 100 cms
- 1 toalla de ducha 70 x 140 cms
- 1 sábana de baño 90 x 150 cms

Elige el color en el momento de la recogida del producto.

Colores de toallas: blanco, beige, azul, lila, verde, azul oscuro, morado, granate, fucsia y gris.  
Colores albornozes: blanco, beige, verde, piedra, chocolate, lila, morado, granate, azul, gris y azul claro.  
Tallas albornozes: S, M y XL.

**HERALDO** 24,95 € + gastos de envío  
suscripciones  
La suscripción se realizará únicamente a cargo del titular del cupón y solo en el territorio de Aragón. Suscripción en efectivo. Suscripción.

# HERALDO

DE ARAGON

# SAN CARLOS



**EXCURSIÓN** | Recorrido por el Sendero Ibérico Zaragozano, GR 90.3

## De Tobed a Aguarón por Valdemadera



Pico de Valdemadera visto, desde el Sureste, ante el puerto de Codos. MODESTO PASCAU

**T**obed (637 m) es el punto de partida del GR 90.3. Esta localidad se abandona por su extremo NE, coincidiendo en un primer momento con el tramo 2 del GR 90. Tras cruzar el puente sobre el río Grío, se llega al desvío donde el GR 90 se separa a la izquierda, en dirección a Santa Cruz de Grío.

Entre granjas y corrales, la pista prosigue hacia el Noreste (derecha) y asciende por una serie de lazadas hasta la atalaya y la ermita de San Valentín, dejando a la derecha las curiosas formaciones erosivas de 'Los Abuelos' (705 m). Atrás quedan unas grandiosas vistas del caserío de Tobed, del valle del Grío y el cierre meridional que forma la sierra de Vicor, un paisaje que acompañará durante toda la subida.

La pista se convierte en una senda que asciende por la cresta divisoria entre el barranco de Valvillano y el río Grío. Las escarpadas y desnudas laderas de la umbría contrastan con la vertiente meridional sobre el Grío, más regular y vestida de vegetación, donde también se ubican una serie de minas de barita.

Avanza el recorrido por este largo espinazo tapizado de romeros, retamas y jaras o estepas que paulatinamente dan entrada a ejemplares de enebro, encina y pino. Al llegar al paso del Collarte se conecta con una pista proveniente de la umbría de Valvillano. Se seguirá esta hacia la derecha (Su-

### DATOS ÚTILES

**Horario:** 4 h 30 min (solo ida)  
**Desnivel:** 630 m.  
**Distancia:** 13,5 km.  
**Tipo de recorrido:** travesía.  
**Texto extraído de:** Prames, 'Comunidad de Calatayud. Senderos señalizados', 2010.

reste) para acceder a la inmediata fuente y refugio de Collarte (980 m), emplazada en un frondoso pinar.

### Pico de Valdemadera

Luego, el sendero deja el merendero y retorna a la cresta, prosiguiendo su ascenso entre pastizales y barras cuarcíticas, hasta desembocar en la pista que alcanza el pico más elevado de la sierra de Algairén, el cerro y repetidor de Valdemadera (1.273 m), cuyas vistas sobre el Campo de Cariñena y sobre todo el sistema Ibérico zaragozano son espectaculares.

A 150 m, al Norte, se encuentra un mirador equipado con panel de interpretación que ofrece magníficas vistas hacia Cosuenda. A partir de Valdemadera, el GR 90.3 penetra en la comarca de Campo de Cariñena, iniciando una fuerte bajada, primero por una trocha salpicada de jaras y manchas de robles, a lo largo del barranco de

Valdemadera, que desciende por la ladera oriental de la sierra de Algairén. Tras un buen tramo de bajada entre un frondoso carrascal, la ruta conecta con la carretera A-1505 (943 m), que se dirige a Codos.

Desde este lugar, el GR 90.3 continúa su descenso entre el bosque de carrascas hasta conectar de nuevo con la carretera antes citada. Tras recorrer por ella unos 300 m, el sendero abandona otra vez la carretera, en esta ocasión hacia la izquierda. En este punto, comienza un recorrido, en un primer momento, entre carrascas y, poco después, entre pinos de repoblación. Así se alcanza un cruce que, hacia la izquierda, conduce a la ermita de San Cristóbal. Este lugar, también conocido como santuario de Nuestra Señora de las Viñas, se sitúa a 250 m del desvío.

El itinerario prosigue hacia la derecha, avanzando entre carrascas y pinos de repoblación, hasta alcanzar una zona de campos de cultivo cerealista, ya en el camino de Aguarón y superando la paridera Simona. Este vial conecta, un tramo más adelante, con el camino del Palancar al Santo.

Una vez en ese lugar, se ingresa en la localidad de Aguarón (650 m) por su extremo noroeste. Allí se puede visitar la iglesia de San Miguel Arcángel o la casa consistorial, edificio neoclásico con un bello alero de madera.

PRAMES

## AGENDA DEPORTIVA

### ■ Centro Excursionista Moncayo

Tarazona (Zaragoza). Tel.: 976 199 199.  
 cemoncayo@terra.es.  
 www.terra/personal5/cemoncayo.

#### Alpinismo

Fecha: 25-26 de octubre.  
 Lugar: ascensión al Ori y senderismo por Irati.

### ■ CM As Cimas

Zaragoza. Tel.: 976 736 141.  
 club@ascimas.com.  
 www.ascimas.com.

#### Alpinismo

Fecha: 25-26 de octubre. Lugar: Pavots.

#### Barranquismo

Fecha: 26 de octubre.  
 Lugar: Os Cochas.



Peñas de Herrera. PRAMES

### ■ AS de la Huecha

Magallón (Zaragoza). Tel.: 976 858 133.  
 presidente@senderistasdelahuecha.com.  
 www.senderistasdelahuecha.com.

#### Senderismo

Fecha: 25 de octubre.  
 Lugar: Peñas de Herrera.

### ■ CM Tertulia Albada

Zaragoza. Tel.: 976 003 152.  
 tertuliaalbada@hotmail.com.

#### Senderismo

Fecha: 25-26 de octubre.  
 Lugar: otoñal-Miguera (Ansó).

### ■ CM La Carraca

Pinseque (Zaragoza). Tel.: 699 739 821.  
 pepinseke24@hotmail.com.

#### Senderismo

Fecha: 25-26 de octubre.  
 Lugar: Respomuso-Casa de Piedra.  
 Fecha: 26 de octubre.  
 Lugar: lago Bachimaña.

### ■ Montañeros de Aragón

Zaragoza. Tel.: 976 236 355.  
 www.montanerosdearagon.org.  
 administracion@montanerosdearagon.org.

#### Senderismo

Fecha: 26 de octubre.  
 Lugar: San Nicolás de Bujaruelo-Valle de Otal.

### ■ AD Lo Bisaurín

Aragüés del Puerto (Huesca). Tel.: 976 393 787/629 806 388.

#### Senderismo

Fecha: 26 de octubre.  
 Lugar: faja Pelay, Canadellos y Petazals.

### ■ CM Piedra y Magnesio

Zaragoza.  
 chabiextrem@hotmail.com.

#### Senderismo

Fecha: 26 de octubre.  
 Lugar: Lac de Bious-Artigues (Francia).

### ■ CM China Chana

Alfamén (Zaragoza).  
 chinachanaventura@hotmail.es.

#### Senderismo

Fecha: 26 de octubre.  
 Lugar: sierra de Vicor.